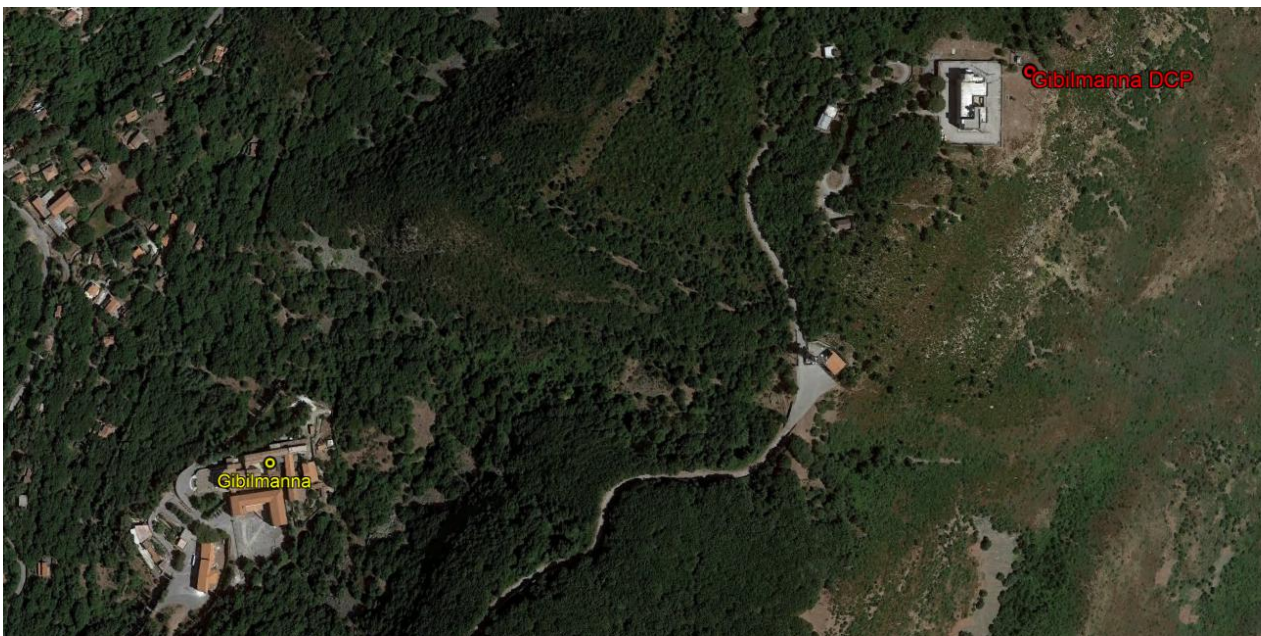


CRONOLOGIA

10.09.2004 | Apertura della stazione

*Gibilmanna e la costa sicula con l'ubicazione della stazione meteo.
In giallo le stazioni chiuse, in rosso la stazione operativa.*



Particolare delle stazioni di Gibilmanna

DATI DI STAZIONE

Indicativo OMM	16442	Indicativo OACI	==
Stato attuale	Aperta	Tipologia	Manuale
Operatività	2004-	Altitudine s.l.m.	998 m
Latitudine Nord	37°59'27"	Longitudine Est	14°01'37"
Comune	Cefalù	Località	Pizzo S. Angelo
Ubicazione	Istituto Naz. Geofisica e Vulcanologia	Logistica	Area recintata
Accessibilità	Stazione isolata	Ambientazione	Montagna
Ostacoli	Nessuno	Capannina	Su prato
Classe stazione	AUTO	Servizi espletati	S0-SOLRA_SUNDUR
Orario servizio UTC	00-24	Archivio	2005-

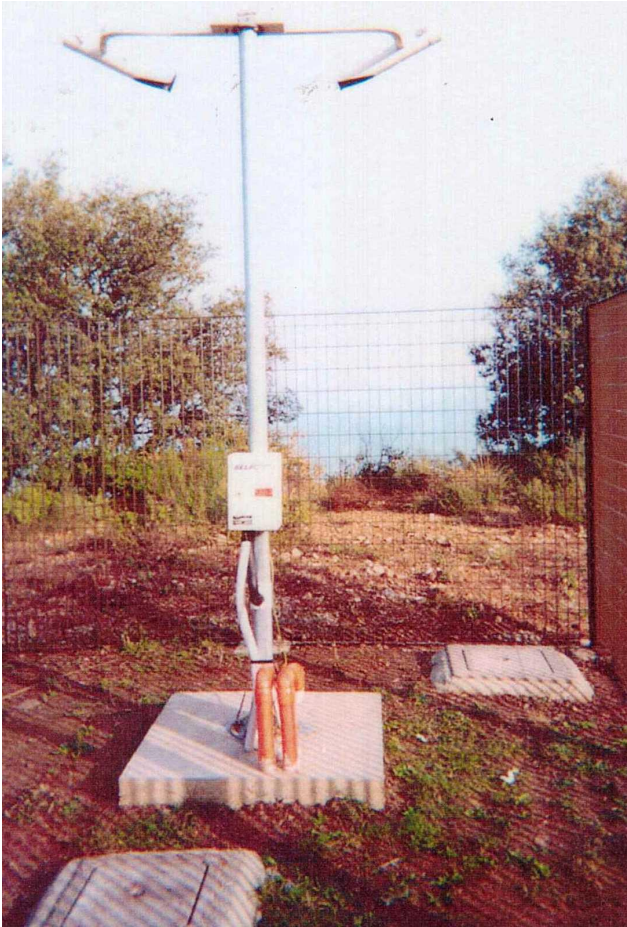
L'istituto geofisico di Gibilmanna fu costituito nel 1952 ed effettuava osservazioni sismiche, di elettricità atmosferica, geomagnetiche, meteorologiche. Più recentemente, nel 1976, vi è stato impiantato un Osservatorio ionosferico che trae la sua importanza dal fatto che è il più meridionale in Europa, in una situazione ove mancano osservatori ionosferici in Nord Africa.

Il 10 settembre 2004, nei pressi dell'Osservatorio vi è stata installata una stazione meteorologica automatica DCP, che ha ripreso l'indicativo della vecchia stazione di Gibilmanna-Santuario,16442. La stazione emette ogni ora, via satellite METEOSAT, un bollettino sinottico con i dati di pressione, temperatura, umidità, vento, precipitazione, temperatura del suolo, altezza manto nevoso, visibilità, radiazione solare, durata del soleggiamento, naturalmente senza i dati di osservazione a vista.

La stazione è tuttavia, al momento (2021), non operativa.



La stazione automatica di Gibilmanna. I sensori di vento, radiazione solare, soleggiamento sono installati sul terrazzo del vicino Istituto di Geofisica. (Avanzato)



Visibilimetro (Arch. SVZ Meteo)



Capannina e temperatura del suolo (Arch. SVZ Meteo)

Riferimenti:

- Calcara G. - *Breve profilo dell'Istituto Nazionale di Geofisica I (1936 - 1963)* - Istituto Nazionale di Geofisica e Vulcanologia - Roma 2004
- Pagano P., Avenali F., De Leonibus L. - *The implementation of the DCP network at the Italian Meteorological Service* - Proc. 2nd International Conference on Experiences with Automatic Weather Stations – Vienna 27-29 Sep 1999 – ZAMG – Wien, 1999
- Pagano P., De Vecchi A. (1993) - *The Second Generation Italian DCP Network* - Proc. 10th Meteosat Scientific User Meeting - Athens 15-19 Sep 1993 - pp. 137-148 - EUMETSAT P13, Darmstadt, 1993
- www.meteocefalu.altervista.org

Contatti: pagano1578@gmail.com